

# L'Approche SymbioCity

STRUCTURE CONCEPTUELLE  
DU DÉVELOPPEMENT  
URBAIN DURABLE



RÉSUMÉ

#### **NOTES EDITORIALES**

AUTEURS **Prof. Ulf Ranhagen, Institut Royal de Technologie (KTH)**  
**Klas Groth, Conseiller en urbanisme, SKL International**

GRAPHISME ET ILLUSTRATIONS **Viera Larsson, Ordbildarna Ab et auteurs**

RÉVISION DU TEXTE ANGLAIS **John Roux, Ordbildarna Ab**

SOUTIEN RÉDACTIONNEL **Paul Dixelius et Lena Nilsson, SKL International**

© Copyright – SKL International, 2012

#### **CONTACT**

**SKL International, Stockholm, Suède**

SITE WEB [www.sklinternational.se](http://www.sklinternational.se)

E-MAIL [info@sklinternational.se](mailto:info@sklinternational.se)

TÉL +46 8 452 70 00

## Transformer les défis urbains en opportunités

**L**’urbanisation se produit surtout dans les pays en développement. À l’avenir, la croissance démographique se produira presque entièrement dans les villes et agglomérations de pays moins développés. Chaque année, environ 50 millions de personnes (soit 140 000 par jour) partent s’installer dans des zones urbaines, des bidonvilles pour la plupart.

Il est peu probable que ce mouvement d’urbanisation cesse, les villes offrant des opportunités supérieures en matière d’éducation, de services sociaux et économiques, et étant d’importants centres de développement politique, culturel et économique. Mais la croissance effrénée des zones urbaines entraîne des défis majeurs, nécessitant des solutions techniques, financières et sociales intégrées à l’aménagement et au développement urbains, afin de créer des environnements urbains durables et des modes de vie de meilleure qualité.

La concentration d’habitants dans les villes crée des opportunités pour les économies d’échelle dans les services tels que les transports publics, le recyclage de l’eau, des déchets et des matériaux, ainsi qu’une utilisation efficace de l’énergie. Néanmoins, les problèmes découlant de l’urbanisation ont tendance à dominer le débat et il est rare que ces opportunités voient le jour dans les villes de pays en développement. En tant que contributeurs importants au PIB et en tant que centres économiques, les villes devraient avoir la capacité et les ressources financières pour répondre aux défis créés par l’urbanisation, particulièrement en ce qui concerne les groupes défavorisés.

L’empreinte ou l’impact environnemental des villes est immense, en raison de leur « poids » démographique et du volume de ressources naturelles qu’elles consomment. Chaque aspect de la vie urbaine a un impact de taille sur la planète, en particulier l’énergie utilisée par les milliards d’automobiles sur les autoroutes des métropoles, celle qui chauffe ou qui rafraîchit nos immeubles et qui produit les aliments et autres ressources venant souvent de l’autre côté de la planète. Les combustibles fossiles et la faible efficacité énergétique des véhicules et des immeubles sont responsables pour la plupart des émissions de CO<sub>2</sub> qui contribuent au réchauffement de la planète et au changement climatique.

**Depuis le début du siècle, la majorité de la population globale vit dans des villes. Il est estimé que la population mondiale augmentera de 7 à 9 milliards d’ici à 2050 et que 60 % des habitants vivront en ville d’ici à 2030 et 70 % d’ici à 2050.**

**« Les villes ne sont pas le problème – elles sont la solution »**

*Jamie Lerner,  
ancien maire de Curitiba,  
Brésil*



PHOTO Ulf Ramthagen



PHOTO Buffalo City Municipality, South Africa

**Les villes durables ou écovilles sont conçues pour minimiser les impacts environnementaux négatifs.**

Les communautés pauvres sont les plus touchées par les dégradations de l'environnement et l'exposition aux dangers tels que la pollution de l'eau et de l'air, les produits chimiques toxiques, les inondations, les tsunamis, les sécheresses et les glissements de terrain. Les habitants pauvres des logements informels n'ont souvent aucun droit foncier fiable, ni représentation efficace en matière de planification de l'aménagement urbain et de décisions relatives à l'allocation des ressources. Leurs droits fondamentaux à la vie, à la santé, à l'eau potable et à une alimentation adéquates, à l'hébergement et aux services publics sont menacés par des environnements dégradés ou pollués.

Les défis environnementaux sont en grande partie issus d'activités économiques, étayées par les valeurs culturelles, les attitudes et schémas comportementaux d'une société dictés par la consommation. Les pauvres aspirent au style de vie des pays riches, mais ceci ferait appel à des niveaux impossibles d'exploitation de ressources. Ce style de vie à haute consommation n'est pas envisageable pour tous et n'est pas durable, même dans les pays riches. Un changement de paradigme dans notre vision pour un avenir durable est par conséquent essentiel.

Un accès équitable aux services physiques fondamentaux et sociaux est un souci de première importance de *L'Approche SymbioCity*. Ce défi peut être relevé par des zones denses à utilisation mixte offrant divers services publics et privés, de meilleures opportunités d'emploi et de génération de revenu et des espaces publics améliorés. Une gouvernance urbaine et un aménagement urbain solides sont essentiels pour améliorer le niveau de vie des pauvres et des populations plus fragiles. Un accès facilité à l'éducation, aux services de santé et aux opportunités économiques est essentiel pour créer un développement social et économique plus équitable.

La sécurité est tout aussi cruciale ; un aménagement urbain adapté créera des quartiers, des espaces publics et des structures qui pourront renforcer la surveillance, la sécurité et les interactions sociales. L'accès aux espaces verts et aux installations sportives et de loisir est vital, tout comme un accès aux écoles, aux lieux de culte, aux bibliothèques, etc. Les environnements bien conçus encouragent les interactions communautaires et l'identification aux espaces publics, incitant le renforcement communautaire.

Les aspects socioculturels et les conditions de vie ont une incidence directe sur les dimensions économiques et environnementales du développement urbain. L'objectif du développement urbain durable doit être la création d'environnements urbains de qualité faisant preuve de résilience et de durabilité vis-à-vis de toutes les communautés. L'accent doit être mis sur la réduction de la pauvreté et l'amélioration des moyens de subsistance, de la qualité de vie, du bien-être et de la sécurité.

Les zones urbaines sont les « moteurs » du développement culturel, social, politique et économique. Bien que l'aménagement urbain doive encourager les initiatives et les activités économiques, celles-ci doivent être équilibrées avec les besoins socioculturels et environnementaux, ainsi qu'avec les contraintes en matière de ressources. Le développement économique durable peut être encouragé par une meilleure gouvernance locale, par un développement à utilisation mixte soutenant l'esprit d'entreprise, et par une coopération entre le secteur privé, le monde universitaire, et le secteur public.



Photo Mats Ögren Wanger



Photo Viera Laissou

# L'Approche SymbioCity – objectif et étendue

Son cadre conceptuel est générique et peut être appliqué de façon souple à des contextes urbains régionaux et locaux spécifiques. Il offre des directives et des méthodes générales visant à soutenir les processus d'aménagement urbain durable. Les objectifs de l'Approche SymbioCity sont

- > D'encourager et de soutenir une coopération pluridisciplinaire entre les parties prenantes et une approche intégrée
- > De contribuer au renforcement des capacités à travers un partage réciproque de connaissances et d'expérience, surtout au niveau du gouvernement local
- > De servir de base de dialogue et de coopération entre les parties prenantes au niveau local, en incluant les institutions régionales et nationales
- > De guider les études de durabilité urbaine à plusieurs niveaux, via une approche concertée pluridisciplinaire et par secteur
- > De contribuer à des stratégies dans toute la ville pour l'amélioration des zones urbaines, en incluant toutes les dimensions de la durabilité
- > D'aider les villes et les agglomérations à planifier des solutions pratiques et intégrées pour mettre en place un développement urbain durable.

Le développement urbain durable est un sujet complexe, où se jouent de nombreux systèmes, services et interactions. L'Approche SymbioCity donne un aperçu des nombreux enjeux, liens, interfaces et synergies entre les divers systèmes, domaines et fonctions devant être pris en compte dans toute initiative de développement urbain.

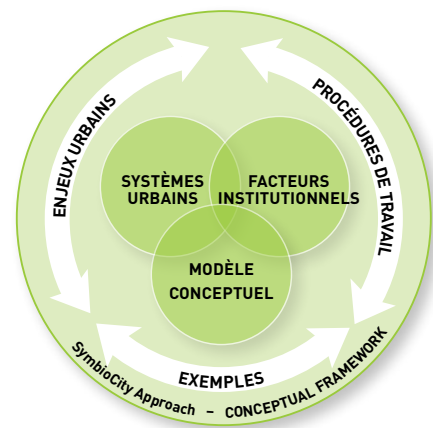
Ce cadre conceptuel met l'accent sur des processus de développement et des procédures de travail sains, incorporant une analyse de la pauvreté et des propositions pour l'alléger. Ce cadre n'approfondit toutefois pas les dimensions socioculturelles ou économiques du développement. Il se concentre avant tout sur les dimensions environnementales, spatiales et relatives aux dimensions des systèmes de la durabilité urbaine, avec des liens aux autres dimensions.

L'Approche SymbioCity doit compléter plutôt que remplacer les cadres et politiques règlementaires existants. Elle a pour but de fournir des méthodes, des outils et un soutien pratique d'initiatives de développement urbain durable, pour intégrer et articuler leurs besoins, perspectives et intentions. La façon dont cette approche est appliquée dépendra du contexte local et des ressources économiques, techniques et humaines disponibles.

Notre Approche reconnaît également les nombreuses autres approches à l'urbanisation et entend les compléter et coopérer avec elles, et non pas entrer en concurrence avec les parties ayant des intérêts et des objectifs semblables.

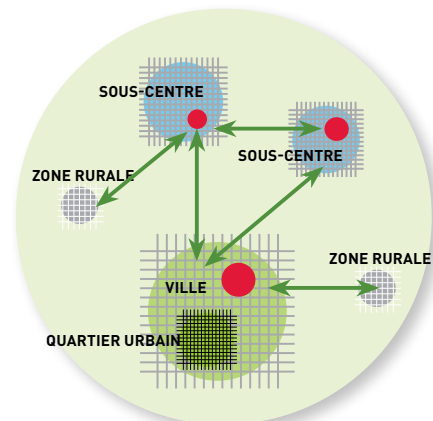
Tout programme ou toute analyse de développement urbain doit prendre en compte la situation des populations pauvres et défavorisées qui ne sont pas suffisamment représentées et ne participent pas aux projets et aux décisions qui les touchent. Une réponse détaillée à ces questions est hors du domaine de cette publication, bien que les questions découlant de la gouvernance et de la participation à l'aménagement urbain soient étudiées dans le chapitre sur les facteurs institutionnels.

**Le modèle conceptuel de l'Approche SymbioCity est générique et inclut les nombreux enjeux et liens complexes en matière de développement urbain devant être pris en compte.**



L'Approche SymbioCity encourage les études d'urbanisme et de planification examinant les synergies potentielles qui valorisent les dimensions environnementales, économiques, socioculturelles et spatiales du développement.

Modèle conceptuel de l'Approche SymbioCity pour une approche intégrée et holistique du développement urbain durable. Le modèle montre les systèmes environnementaux, socioculturels, économiques, spatiaux et les dimensions des systèmes de l'aménagement urbain durable et les exemples de facteurs clés dans chacune des dimensions principales.



# L'Approche SymbioCity en tant que méthode

**L'Approche SymbioCity offre un cadre conceptuel et des directives et méthodes souples destinées à la planification du développement urbain durable.**

L'Approche SymbioCity est utile pour

- > initier et guider les processus de planification de l'aménagement
- > étudier la durabilité à divers niveaux
- > élaborer des stratégies d'aménagement pour les agglomérations, villes et zones existantes ou nouvelles
- > analyser les cadres institutionnels et de gouvernance.

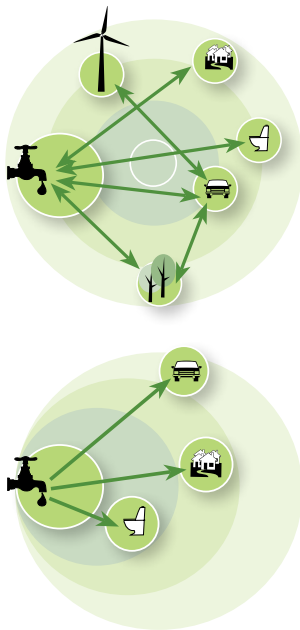
L'approche incorpore une interface et des liens entre le développement urbain et rural, ainsi ceux ayant trait aux contextes nationaux et internationaux.

L'Approche SymbioCity repose sur trois domaines clés interdépendants - le Modèle conceptuel, les Facteurs institutionnels et les Systèmes urbains. Chaque domaine peut être abordé de façon indépendante, selon le contexte, les objectifs et la visée d'une activité. Il est toutefois souvent utile d'associer les trois domaines, en fonction des besoins.

Par exemple, en planifiant un système spécifique comme l'eau, les déchets ou l'énergie, des facteurs institutionnels tels que la gouvernance sont souvent vitaux à la réussite du projet. Le Modèle conceptuel peut être utilisé pour définir la durabilité dans un contexte local, identifier les synergies potentielles entre les systèmes urbains et les liens entre les dimensions économiques et socioculturelles.

L'Approche SymbioCity met l'accent sur une approche pluridisciplinaire comprenant deux points d'entrée possibles.

1. Une approche pluridisciplinaire qui analyse un domaine à partir de points de vue différents, pour identifier les synergies entre les systèmes dans un contexte intégré. Ceci fait appel à un processus ouvert et transparent dès le départ, pour gérer les obstacles institutionnels ou conflits d'intérêts éventuels.
2. Une approche sectorielle qui répond à un système urbain spécifique, par exemple l'eau, mais qui élargit par la suite sa portée afin d'identifier les synergies possibles avec les systèmes connexes. À terme, une approche sectorielle peut se transformer en approche pluridisciplinaire.



**Principe d'une approche pluridisciplinaire (en haut) et d'une approche sectorielle (en bas).**



PHOTO Ulf Ramhagen

# Un modèle conceptuel de durabilité urbaine

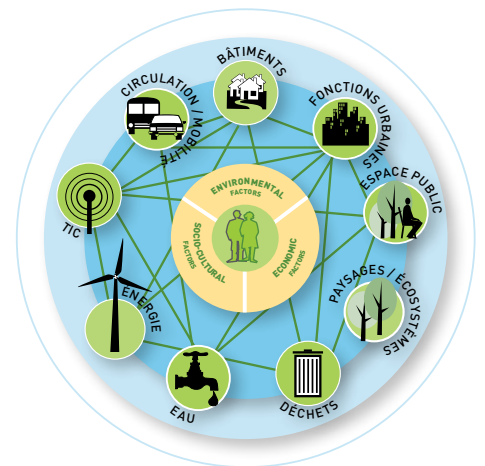
Toutefois, dans la mesure où chaque ville ou agglomération a un caractère, un contexte et des défis en matière de développement spécifiques, le modèle devra être ajusté aux conditions locales et à des fins spécifiques.

Le modèle peut être utilisé pour soutenir les études de durabilité urbaine et la planification de l'extension urbaine à plusieurs niveaux. Des méthodes et outils divers sont proposés pour analyser et développer des solutions. Le modèle conceptuel met l'accent sur les liens entre les dimensions environnementales, économiques, socioculturelles et spatiales de la durabilité urbaine. Il offre également un cadre pour décrire les liens entre les fonctions et les systèmes dans les zones urbaines, afin d'identifier et de développer des synergies potentielles entre elles.

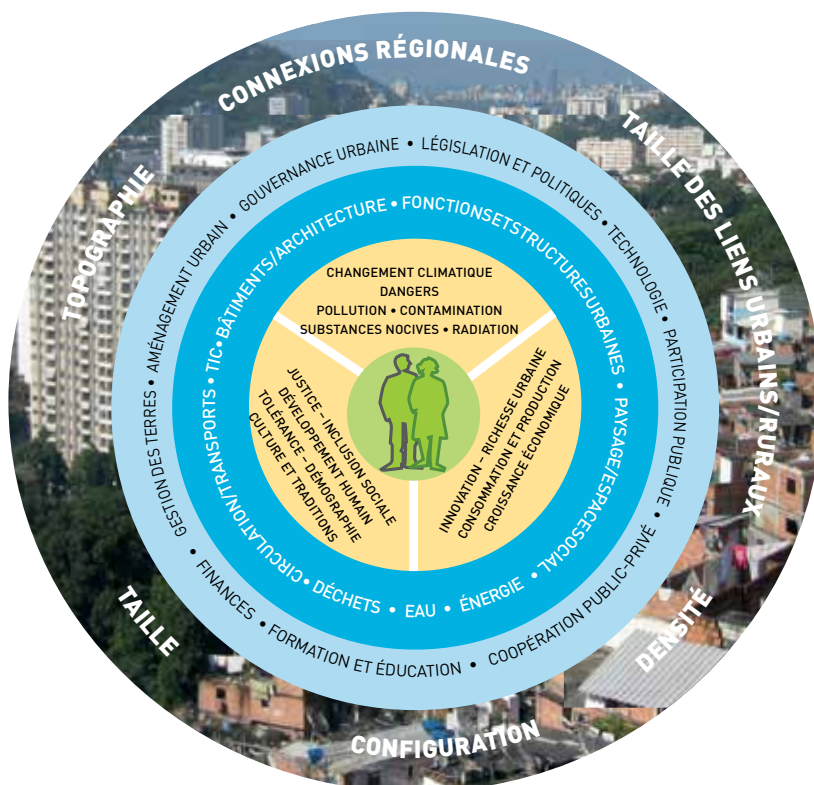
L'objectif ultime de développement d'une certaine qualité de vie, comprenant la santé, le confort et la sécurité pour tous, est au centre du modèle. Le premier cercle représente les dimensions environnementales, économiques et socioculturelles et les défis posés par la durabilité urbaine. Le deuxième cercle représente les systèmes urbains pour l'eau, l'énergie, les transports et la circulation, la gestion des déchets, les communications, et les espaces verts et publics. Toutes les fonctions et les structures urbaines auxquelles nous faisons appel dans notre vie quotidienne (p. ex. l'habitat, les espaces de travail, les services sociaux et les bâtiments commerciaux, etc.) sont définies en tant que systèmes urbains.

Le troisième cercle représente les systèmes de gouvernance institutionnels et les facteurs soutenant et influençant les fonctions urbaines et leur développement durable. La quatrième dimension du modèle représente les environnements construit et naturel en tant que contexte spatial pour toute intervention visant à promouvoir la durabilité urbaine

**Le modèle conceptuel de l'Approche SymbioCity est générique et inclut les nombreux enjeux et liens complexes en matière de développement urbain devant être pris en compte.**



**L'Approche SymbioCity encourage les études d'urbanisme et de planification examinant les synergies potentielles qui valorisent les dimensions environnementales, économiques, socioculturelles et spatiales du développement.**



**Modèle conceptuel de l'Approche SymbioCity pour une approche intégrée et holistique du développement urbain durable. Le modèle montre les systèmes environnementaux, socioculturels, économiques, spatiaux et les dimensions des systèmes de l'aménagement urbain durable et les exemples de facteurs clés dans chacune des dimensions principales.**

## Facteurs institutionnels

**Un cadre institutionnel efficace est essentiel pour promouvoir le développement urbain durable et pour améliorer l'environnement urbain.**

Dans *l'Approche SymbioCity*, ce cadre comprend les aspects clés suivants

### Gouvernance urbaine et renforcement de capacités

Une bonne gouvernance urbaine est extrêmement importante, car elle inclut la gestion de ressources financières, économiques, techniques, organisationnelles, humaines et autres nécessaires pour améliorer l'environnement urbain. La Banque Mondiale définit une bonne gouvernance comme étant « l'élaboration de politiques prévisibles, ouvertes et éclairées, une bureaucratie imprégnée d'éthique professionnelle agissant au nom du bien public, de l'état de droit, de processus transparents et d'une société civile forte participant aux affaires publiques. »

### Législation et politiques

La législation et les politiques se rapportant à l'environnement urbain sont des moyens puissants d'assurer des progrès tant généraux que pour les pauvres des villes. Les objectifs nationaux et régionaux en matière de législation et de politiques liées à l'environnement urbain doivent être le point de départ de toute politique locale, de règlements d'urbanisme et de codes de construction.

### Aménagement de l'espace et gestion des terres

L'aménagement de l'espace exige la coordination de toutes sortes d'utilisation des terres et des zones rurales. L'interaction entre les zones urbaines et rurales est de toute importance pour le développement urbain durable. Les processus d'aménagement urbain doivent inclure toutes les parties prenantes et équilibrer les intérêts divers dans les processus de consultation, de participation et de décisions transparentes du public. Les systèmes de gestion des terres doivent être alignés aux objectifs d'aménagement urbain. La situation des pauvres peut être améliorée si la législation et les politiques encouragent les petites parcelles, l'utilisation mixte des terres, et les terres et infrastructures résidentielles abordables.

### Processus participatifs

Il est essentiel que le public participe aux efforts visant à améliorer l'environnement, tant pour une réussite à court terme qu'à long terme. Il convient d'informer d'emblée les résidents et de mettre en place des mécanismes de participation du public dans toutes les procédures d'analyse, de planification, de mise en œuvre et de suivi. Bien qu'il ne soit pas possible d'inclure tout le monde, les structures représentatives et organisations communautaires doivent être consultées et intégrées aux décisions.

### Ressources et incitations financières

Un financement adapté est essentiel à la planification et à la mise en œuvre de toute mesure de progrès environnemental urbain. Une expertise financière doit être assurée dès le départ pour avoir une perspective globale et objective des besoins et risques financiers et développer un plan de financement réaliste et optimal.

### Participation du secteur privé

Il convient aussi d'entretenir une coopération continue entre les autorités responsables de l'aménagement et le secteur urbain dans la planification de villes et d'agglomérations durables. Des mesures d'incitation doivent encourager les entreprises de tailles diverses à participer aux transformations urbaines. Les domaines du conseil et de la fabrication peuvent aussi offrir leur expertise, leurs produits et leurs systèmes innovants et durables.



PHOTO Ulf Ramhagen



PHOTO Peter Engström



# Systèmes urbains et synergies durables

Les zones urbaines englobent des fonctions, des systèmes et des services variés pouvant être distribués dans l'espace et reliés de façon systématique ou aléatoire. Pour encourager la durabilité et répondre aux défis environnementaux, socioculturels et économiques, l'Approche SymbioCity vise les interfaces et les synergies entre les systèmes urbains, y compris les systèmes techniques, les écosystèmes et les systèmes éducatifs, socioculturels et économiques.

Parmi les infrastructures et les systèmes urbains fournissant des services de base, on trouve l'eau, les déchets et l'énergie, l'environnement vert urbain et les écosystèmes, les transports, le bâtiment, etc. Les fonctions urbaines sont intimement liées à la vie quotidienne et entretiennent des liens avec et des implications pour les dimensions environnementales, économiques et socioculturelles du développement urbain. Les fonctions urbaines englobent le développement résidentiel, la production industrielle, les services commerciaux, la culture et les loisirs, l'éducation, la santé et les services sociaux.

Tous ces systèmes urbains sont essentiels au développement urbain durable. Ils entretiennent des liens différents avec les quatre dimensions de la durabilité, indiquant une approche intégrée et sectorielle par rapport au développement. Les fonctions urbaines, les services et les systèmes d'infrastructures doivent être offerts à tous à des coûts abordables. Dans la mesure où le développement urbain fait appel à des investissements considérables, des mécanismes de financement adéquats sont essentiels. Une capacité de gouvernance et institutionnelle est tout aussi importante ; la priorité doit être donnée aux besoins des citoyens, en particulier ceux des pauvres et des groupes défavorisés.

L'Approche SymbioCity est axée sur les interfaces et les synergies entre les systèmes pour éviter une sous-optimisation et trouver des solutions optimales et une utilisation rationnelle des ressources. Cependant, les synergies ne peuvent être identifiées et atteintes qu'en faisant participer les acteurs clés dans une approche intégrée au développement, comprenant les aspects et besoins économiques, environnementaux et socioculturels.

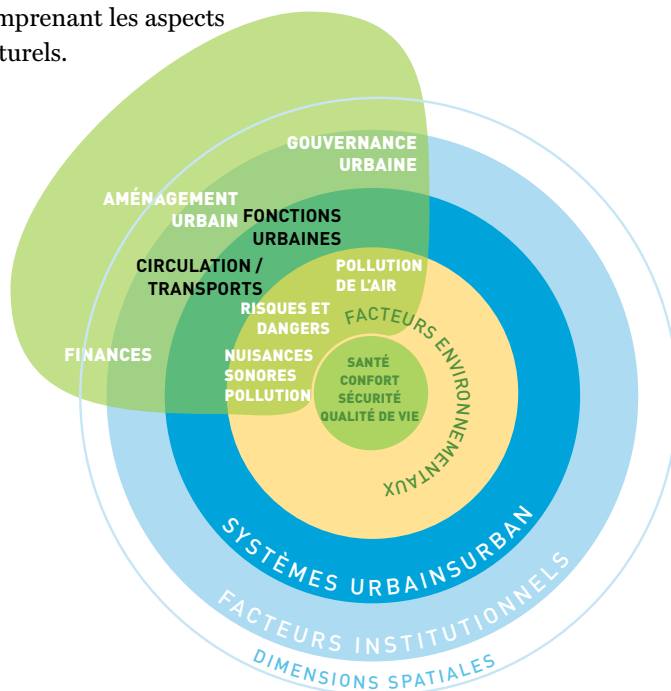
**L'Approche SymbioCity est axée sur les interfaces et les synergies entre les systèmes urbains et les facteurs institutionnels dans un contexte spatial**



## EXEMPLE

### Synergies entre les transports et la planification de l'utilisation des sols

Une planification intégrée de l'utilisation des sols pour les fonctions urbaines doit être coordonnée avec la planification d'un système de transports intégrés. Ceci peut réduire les besoins de transport, diminuant la consommation énergétique et les émissions de gaz à effet de serre. La densité urbaine et une configuration pertinente des fonctions urbaines ont un effet non négligeable sur les modèles de mobilité. Une plus grande densité urbaine au niveau de nœuds ou de corridors de transport est une façon efficace d'encourager le recours aux transports publics et de minimiser l'étalement urbain.



## Procédure de travail

**La procédure de travail de l'Approche SymbioCity comprend six étapes liées à plusieurs méthodes et outils utilisés de façon cyclique et itérative**

L'Approche SymbioCity comporte un processus générique qui doit être adapté aux projets et aux contextes locaux spécifiques. Le processus comprend six étapes comportant plusieurs méthodes et outils pour appliquer le modèle conceptuel SymbioCity de manière cyclique et itérative. Ce processus peut être appliqué dans divers contextes d'aménagement, p. ex. en menant des études de durabilité, en repensant des zones existantes ou en planifiant de nouvelles zones à des échelles urbaines différentes. Une vision politique et des objectifs globaux devraient être le point de départ de toute approche intégrée et pluridisciplinaire de la planification du développement urbain.

### Étape 1. Définir et organiser la procédure de planification ou d'étude

Bien prévoir et organiser la planification sont essentiels à sa réussite. Un plan organisationnel et un calendrier doivent définir toutes les activités de planification et leurs interdépendances. Le plan organisationnel doit identifier et englober toutes les parties prenantes pertinentes, car la participation des citoyens au processus de planification du développement est essentielle, particulièrement les pauvres et les groupes marginalisés.

### Étape 2. Faire un diagnostic de la situation présente

Les défis et les problèmes de la zone doivent être localisés pour en identifier les problèmes, besoins, opportunités et caractéristiques. Une attention toute particulière doit être donnée à la situation des groupes les plus pauvres et les plus défavorisés, dans la mesure où ils sont les plus vulnérables aux conséquences des problèmes environnementaux urbains. Il est aussi crucial d'identifier les atouts et les caractéristiques positives, p. ex. liés aux aspects socioculturels et autres.

Les causes de problèmes doivent être identifiées pour constituer une base à partir de laquelle on intégrera des solutions efficaces et intégrées. Lors de l'élaboration de l'analyse et du diagnostic de la situation, les méthodes suivantes peuvent être associées :

1. Localisation et documentation graphique de la zone concernée
2. Documentation des caractéristiques négatives et positives
3. Analyse de la topologie et du paysage urbains
4. Analyse détaillée de conditions environnementales
5. Analyse des causes, sources et effets des problèmes et des atouts.

### Étape 3. Spécifier les objectifs, les indicateurs et les cibles

Les objectifs, indicateurs et buts clés sont développés en vue d'une intervention, spécifiant le caractère et la performance futurs de la zone à court, moyen et long terme. Les objectifs doivent reposer sur le diagnostic préliminaire et sur la définition de la durabilité urbaine.

Les objectifs peuvent être tant quantitatifs que qualitatifs et sont plus spécifiques que les buts. Les étapes génériques suivantes sont conseillées :

1. Définir la durabilité urbaine dans un contexte local
2. Identifier les enjeux clés demandant une planification et une étude plus poussées
3. Formuler les objectifs principaux
4. Formuler les indicateurs et les cibles.

**L'Approche SymbioCity encourage une procédure de travail inclusive et transparente.**



## Étape 4. Développer des propositions alternatives

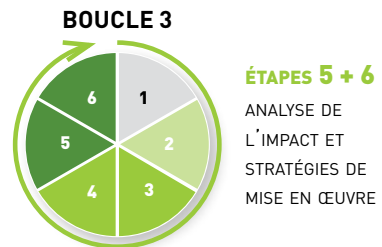
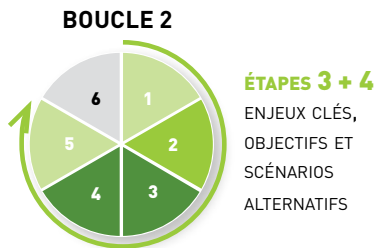
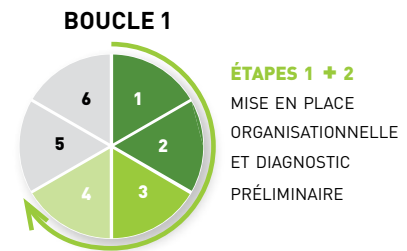
Les alternatives sont désormais identifiées, dans la mesure où les enjeux urbains sont complexes et qu'il existe souvent d'autres solutions. Pour qu'une solution ou un investissement soit pertinent à la fois à court et à long terme, il est essentiel d'être en présence d'alternatives souples et de se concentrer sur les synergies entre les systèmes urbains. Les solutions doivent éviter les problèmes environnementaux, ou du moins les mitiger. Les prévisions à rebours sont une méthode de planification permettant de développer des zones urbaines existantes et nouvelles, et qui commencent par développer une vision de la situation future souhaitée et considérant ensuite comment y parvenir.

## Étape 5. Analyser les impacts

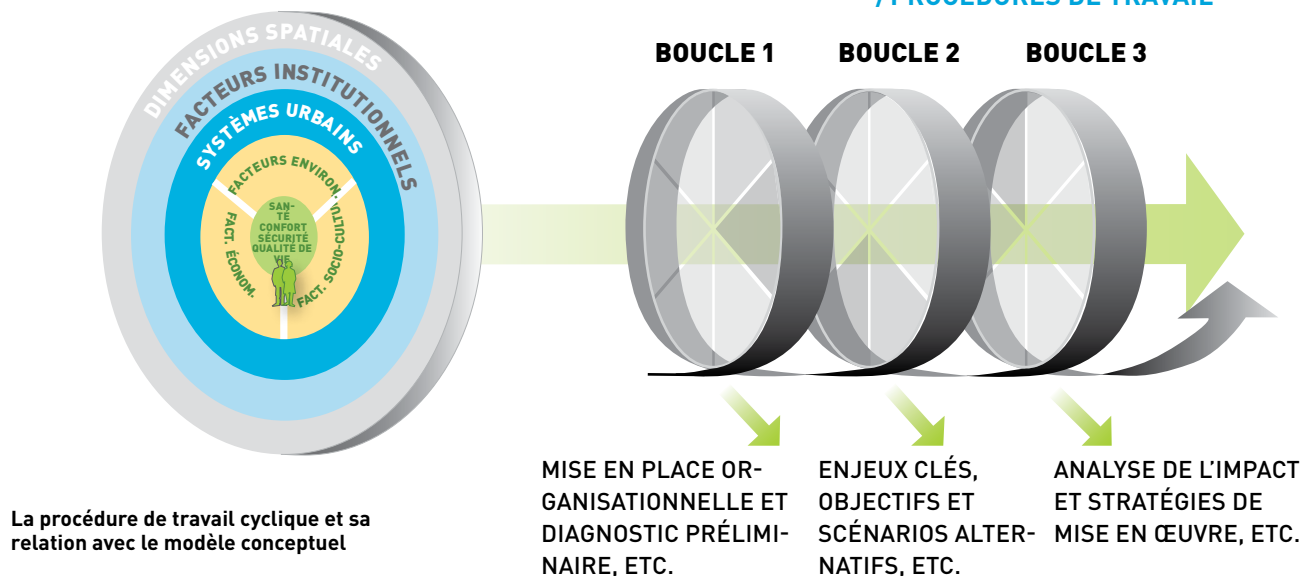
Les impacts économiques, sociaux, environnementaux et spatiaux des propositions alternatives ou des solutions mixtes doivent être étudiés et évalués pour former une base permettant une prise de décisions informée. L'analyse de l'impact est une étape importante pour développer des propositions intégrées et innovantes et constitue un aspect essentiel de l'étude de durabilité. Les études d'impact sur l'environnement (EIE) sont une méthode prouvée pour évaluer les risques environnementaux et les opportunités des projets proposés; les EIE peuvent également comprendre les impacts socio-culturels et économiques.

## Étape 6. Développer une stratégie de mise en œuvre et de suivi

Une proposition finale doit comporter un plan de mise en œuvre et de suivi. La proposition peut présenter une préférence ou associer plusieurs alternatives. Les synergies entre les sous-systèmes sont importantes pour optimiser le résultat final du processus de planification en ce qui concerne la qualité de l'environnement qui sera construite. La planification spatiale et des transports, la conception des bâtiments, la proposition de services, la planification de l'espace public et du paysage, etc. doivent être intégrés à toutes les phases du processus de planification et de mise en œuvre pour atteindre une durabilité socioculturelle, économique et écologique.



## APPLICATION DU MODÈLE – PROCESSUS DE PLANIFICATION /PROCÉDURES DE TRAVAIL



**Cet aperçu de l'Approche SymbioCity a été écrit par**

**Ulf Ranhagen** (auteur principal) **et Klas Groth** (coauteur),  
**en coopération avec Paul Dixelius et Lena Nilsson, pour le**  
**compte de SKL International et de SALAR** (l'Association  
suédoise des autorités locales et des régions).

**Un large éventail d'experts dans le domaine du développement**  
**urbain durable a contribué au projet lors d'ateliers et de sémi-**  
**naires. Des experts de l'ONU-Habitat, de Mistra Urban Futures,**  
**du Ministère suédois de l'Environnement, du Conseil du com-**  
**merce suédois, d'U-PLAN Tor Eriksson AB et de la commune**  
**d'Ulricehamn ont contribué en offrant leurs précieux commen-**  
**taires sur divers aspects de cette publication.**

**Cette version de l'Approche SymbioCity a été élaborée à**  
**partir de l'ouvrage intitulé « The Sustainable City Approach**  
**– Sida manual for Support to environmentally Sustainable**  
**Urban Development in Developing Countries » (2007), publié**  
**par Sida INEC/ Urban, et à partir de versions antérieures de**  
**l'Approche SymbioCity. L'édition 2010 a également été tra-**  
**duite en chinois.**